



Télécoms Sans Frontières
Communications for life

IT CUP à la frontière birmane 2008 – 2011

LE PROJET EN DATES

Janvier/Septembre 2008

Evaluation des besoins du SMRU

Etude et Développement d'une application adaptée au SMRU

Octobre 2008

Installation du serveur central à Mae Sot (archivage des données et récupération quotidienne des informations patients)

Mars 2009

Mise en place de la 1ère version de l'application sur la clinique Wang Pha et formation du personnel de santé

Avril 2009

Inauguration du projet IT CUP au camp de Maela

Suivi de l'intégration du système et évolution de l'application (développement de version améliorées)

Juin 2010

Installation de l'application sur la clinique Mawker Thai

Août 2010

Nouvelle version 1.6.9 dans les 2 cliniques.

1er trimestre 2011

Le SMRU dépend uniquement de l'application et abandon du papier.

A terme, étendre le système à tous les centres médicaux



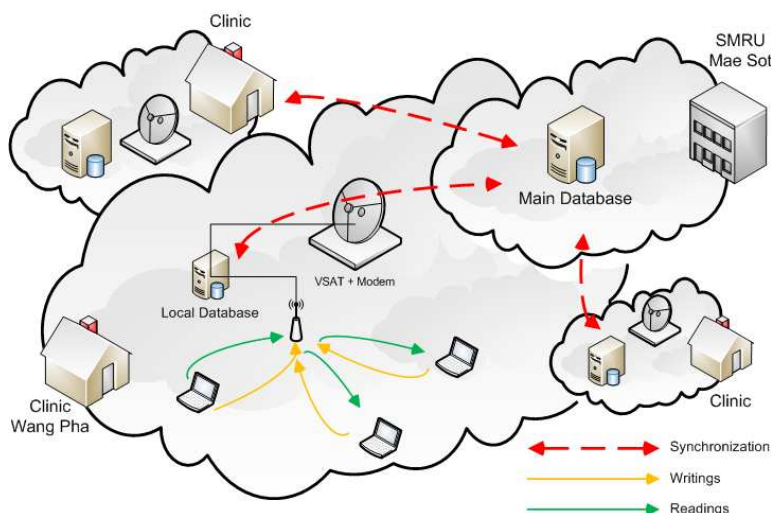
IT CUP renforce la lutte contre la malaria

En 2008, TSF (Télécoms Sans Frontières) et l'IT Cup s'inscrivent sur un projet santé en informatisant les cliniques du SMRU (Shoklo Malaria Research Unit), situées en Thaïlande, le long de la frontière Birmane. L'objectif est d'informatiser les méthodes d'organisations des cliniques essentiellement basées sur des formulaires papiers. Cette transition apparaît essentielle pour améliorer le traitement des patients et notamment les femmes enceintes (populations à risque en cas de malaria) et élargir le programme de recherche.

En octobre 2010, le SMRU utilise à la fois l'application mise en place et le papier. L'objectif est que dans le courant du 1er trimestre 2011, l'organisation abandonne définitivement le papier et travaille uniquement à l'aide de l'application.

1^{ère} étape du projet

- Développer une application sur mesure et assurer, ainsi, le suivi des patients ;
- Concevoir l'architecture réseau permettant un fonctionnement optimal et flexible.



Mise en place du système informatisé du SMRU

Une application évolutive pour une pérennisation du projet et une meilleure autonomie du SMRU

TSF adapte sa réponse à l'utilisation quotidienne et intensive des équipes médicales bénéficiaires et leurs demandes d'intégration de nouvelles fonctionnalités.

• **Version 1**

- Fonctionnement du logiciel en environnement Web
- Pas d'équivalence parfaite entre le formulaire papier et le formulaire informatique
- L'application ne mettra en œuvre aucun outil de « work-flow »
- Informatisation de 13 formulaires, faisant partie du processus d'ANC
- Informatisation du suivi des patients ANC
- Informatisation de certains formulaires des laboratoires - Sécurisation de l'accès à l'application pour les utilisateurs
- Définition des droits d'accès à l'application en fonction des rôles de chacun

• **Version 1.5**

- Amélioration de formulaires
- Prise en charge du flux des patients, identification des services médicaux impliqués
- Correction des bogues présents dans la version 1

• **Version 1.6**

- Amélioration ergonomique de l'application
- Assistance en fonction de l'utilisation

• **Version 1.6.1**

- Ajout de Fonctionnalités
- Amélioration de l'interface
- Préparation pour la modification des Bases de données.

• **Version 1.6.9**

- Modification de formules de calcul de l'estimation de l'âge du fœtus.
- Améliorations d'interface diverses.

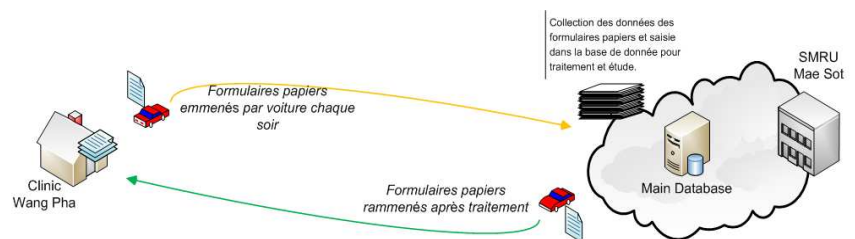
Depuis la version 1 de l'application, TSF a développé des versions améliorées. En coopération avec le responsable informatique du SMRU, TSF a modifié le code de la version 1.6 et a installé le système à la clinique de Mawker Thai le 18 juin 2010. Deux mois plus tard la version 1.6.9, la dernière version en date, a été installée dans les deux cliniques de WangPha et Mawker Thai.

Après plus d'un an d'utilisation de l'application dans la clinique de WangPha, la décision a été prise de basculer progressivement vers une priorisation du support informatique par rapport au papier. En effet, le travail sur papier et sur informatique implique un travail supplémentaire qui, bien que nécessaire dans un premier temps pour familiariser les équipes, tester et améliorer l'application, doit arriver à terme rapidement.

Cependant cette bascule, dernière étape avant l'abandon total du papier (prévu pour le 1er trimestre 2011), nécessite encore quelques ajustements de la base de données ainsi que de l'interface. Il est également crucial de rajouter des sécurités supplémentaires dans la gestion de l'application afin de permettre l'optimisation du suivi des patients et notamment d'éviter des erreurs humaines de saisies qui pourraient s'avérer catastrophiques pour les patients.

Au-delà de la découverte pour beaucoup de l'outil informatique, le passage du papier au logiciel révèle en effet que l'organisation des cliniques et son personnel doivent également s'adapter. L'informatisation des formulaires n'est pas tout à fait optimale et requiert à présent que les formulaires soient revus pour mieux s'adapter à leur nouvelle utilisation.

Conscients de la nécessité de constamment améliorer l'application et de l'adapter aux nouveaux besoins, TSF, le SMRU et l'IT Cup ont pour objectif de pérenniser le projet afin de permettre au SMRU de bénéficier au mieux de l'application mise en place à la fois pour la gestion des cliniques et pour la recherche.



Avant le projet IT
Cup 2008

Après le projet IT
Cup 2008

